



# **Ruimtelijke kwaliteit op Verzorgingsplaatsen**

**Eisen Ruimtelijk ontwerp voor de uitbreiding van  
bestaande en aanleg van nieuwe  
verzorgingsplaatsen in het project A28/A1 knp  
Hoewelaken:**

**Palmpol, Neerduist, De Middelaar en  
Vathorst/Corlaer**

Uitgegeven door	Ministerie van Infrastructuur en Milieu Rijkswaterstaat Grote Projecten en Onderhoud Postbus 24057 3502 MB UTRECHT
Datum	<i>1 december 2014</i>
Versie	Definitief V2.0
Kenmerk	<i>RWS-HB-2405077</i>

# 1 INPASSINGSVISIE VERZORGINGSPLAATSEN

Verzorgingsplaatsen maken onderdeel uit van het hoofdwegennet.

Bij de inrichting van verzorgingsplaatsen dient een balans gevonden te worden tussen de functionele waarde (voldoende capaciteit, onderhoudbaarheid, bereikbaarheid voorzieningen e.d.) en de belevingswaarde (aantrekkelijkheid, identiteit, veiligheid e.d.).

In dit document wordt specifiek in gegaan op de ruimtelijke kwaliteit van de uit te breiden en nieuw te realiseren verzorgingsplaatsen. Binnen het project Hoevelaken worden 2 verzorgingsplaatsen uitgebreid met extra vrachtwagenparkeerplaatsen (A1 Palmpol en A1 Neerduist) en 2 nieuwe verzorgingsplaatsen gerealiseerd (A1 De Middelaar en A28 Vathorst/Corlaer). Voor de verzorgingsplaatsen Palmpol en Neerduist zijn de eisen uitsluitend van toepassing op de uitbreiding van de verzorgingsplaatsen.

De verzorgingsplaatsen dienen een aangename plek te zijn om te tanken, de accu's van elektrische auto's op te laden, (verplicht) te rusten, even wat te eten of te drinken, telefoneren, de hond uit te laten, een sanitaire stop e.d.

De lay-out van de verzorgingsplaats, de wijze waarop de weggebruiker aan komt rijden, kan tanken, laden en/of parkeren en weer weg kan rijden, vormt de basis voor de inrichting en inpassing van de verzorgingsplaats. Logica, eenduidigheid, gebruikersvriendelijkheid, verkeersveiligheid en sociale veiligheid zijn hierbij belangrijke begrippen.

De aantrekkelijkheid van de verzorgingsplaats wordt voor een belangrijk deel bepaald door de ruimtelijke kwaliteit van de verzorgingsplaats. Hierbij gaan het om de inpassing in het landschap, de inrichting van de verzorgingsplaats zelf en de vormgeving van de voorzieningen. Aantrekkelijkheid, identiteit, onderscheidendheid en onderhoudbaarheid zijn hierbij belangrijke begrippen.

Belangrijk uitgangspunt is dat het ruimtelijk ontwerp van de verzorgingsplaats leidend is voor de uitwerking in een functioneel, verkeerskundig ontwerp. Beide disciplines (verkeerstechniek en inpassing) dienen samen op te trekken bij het ontwerpen van de verzorgingsplaats. Een duidelijk inpassings- en vormgevingsconcept is onmisbaar bij de uitwerking naar een ruimtelijk ontwerp. Het ruimtelijk ontwerp van de verzorgingsplaatsen dient qua inpassing en vormgeving in te spelen op de landschappelijke kwaliteiten ter plaatse. Begrippen hierbij zijn: schaal en maat, structuren en patronen, beleving van zowel de gebruikers(-groepen) op de verzorgingsplaats als vanuit de bewoners en gebruikers in de omgeving. Voor iedere ruimtelijke ingreep binnen de verzorgingsplaats is het van belang de betrokken partijen (zoals exploitanten, uitbaters e.d.) te informeren en/of te betrekken in het ontwerpproces.

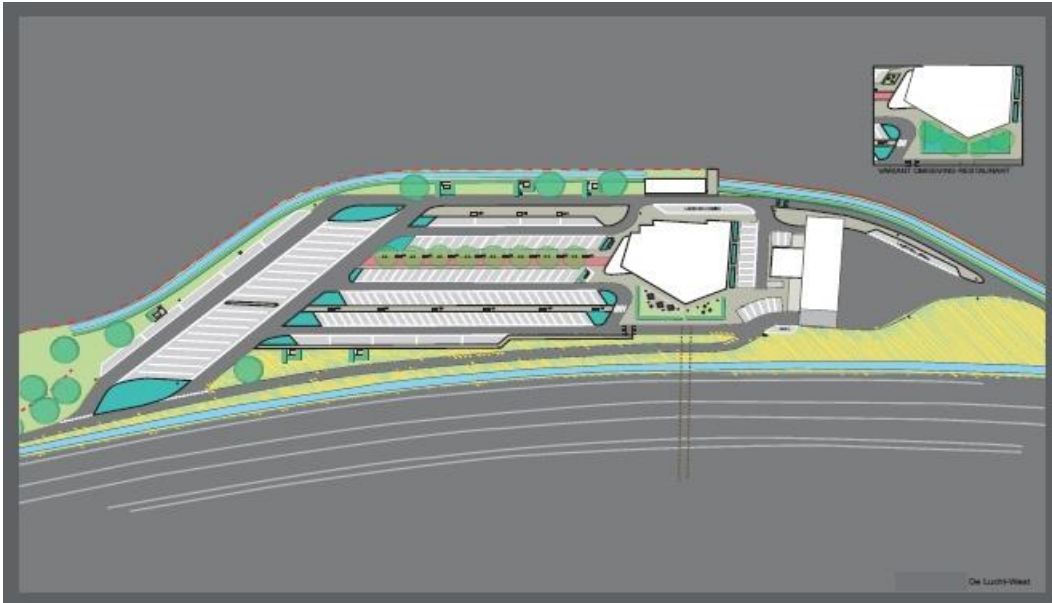
De vereiste of gewenste capaciteit en het gewenste programma zijn uitgangspunt voor het ontwerp van verzorgingsplaatsen. Deze inpassingsvisie in combinatie met de eisen uit de vraagspecificatie vormen het kwaliteitskader waar het ontwerp van de verzorgingsplaatsen aan dient te voldoen.

In de handreiking "Kijk op de ruimtelijke kwaliteit van snelwegen" worden op routeniveau en op trajectniveau de kernkwaliteiten van de A1 en A28 benoemd. Een vereiste is dat het ruimtelijk ontwerp van de verzorgingsplaatsen past binnen het grotere verhaal van de weg als route (Zie bijlage 1 en 2).

Dit document is een aanvulling op het dossier Ruimtelijke Kwaliteit en Vormgeving (dRKV) ten aanzien van de verzorgingsplaatsen. Waar het dRKV van toepassing is op de inpassing van het gehele project zoomt dit document specifiek in op de verzorgingsplaatsen

## 2 VORMGEVINGSEISEN VERZORGINGSPLAATSEN

- 1.1 Bij de lay-out van de verzorgingsplaats gaat het niet alleen om het alignment van de rijbanen en de locatie van de parkeervakken maar ook om het ruimtelijk ontwerp met open ruimtes en beplantingselementen (bomen in een rij, groep of als solitair, beplantingsvak, struweel, haag e.d.) en korte vegetatie. Een integraal ontwerp is een vereiste.

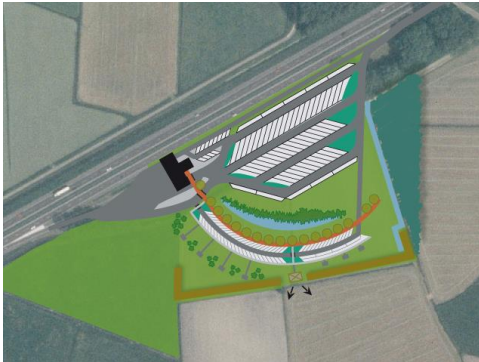


Referentie verzorgingsplaats A2 'De lucht west'

- 1.2 Er dient een rechtstreekse, kruisingsvrije voetgangersverbinding te zijn tussen het personenauto-parkeergeedeelte en het benzineverkoopspunt. Indien deze eis aantoonbaar te belemmerend is, is een enkele kruising toegestaan.
- 1.3 Er dienen zowel centraal op als aan de buitenranden van de verzorgingsplaats aangename plekken (d.w.z. plekken met een aantoonbare ruimtelijke kwaliteit) te zijn om zich te verplaatsen en te verblijven.



- 1.4 Er dient per verzorgingsplaats een helder inpassings- en vormgevingsconcept geformuleerd te worden waarbij de gestelde ontwerputgangspunten voor de inpassing per verzorgingsplaats leidend zijn.



Referentie schetsontwerp verzorgingsplaats  
A28 'Vanenburg



- 1.5 Op het parkeergedeelte van zowel personenauto's als vrachtwagens dient de kantopsluiting zodanig gedimensioneerd te zijn dat vrachtauto's deze niet kapot rijden. Het gebruik van varkensruggen, rotsblokken en betonelementen is niet gewenst..



- 1.6 Terughoudendheid in kleurgebruik bij verhardingen is gewenst. Specifiek kleurgebruik van de verhardingen dient de functie te ondersteunen.



- 1.7 In het verlichtingsplan rekening houden met verschillen in het gebruik op de verzorgingsplaats: onderscheiden worden de voetgangersverbinding, het personenauto-parkeergedeelte en het vrachtwagen-parkeergedeelte. Masthoogte en armatuur dienen



afgestemd te zijn op het gebruik. Om verrommeling te voorkomen is een helder opstellingsplan van de masten gewenst. Uithouders in allerlei richtingen zijn om dezelfde redenen ongewenst. Armaturen direct op de mast hebben de voorkeur. Uitgesproken primaire kleuren zijn niet gewenst: de voorkeur gaat uit naar grijs of zwart.



- 1.8 Een golvend oppervlak in de verharding als gevolg van wisselende verkantingen ivm afwatering dient te worden voorkomen. Indien van toepassing dienen kolken geïntegreerd te worden in de kantopsluiting en/of een eenheid te vormen met de trottoirbanden.
- 1.9 Banken of picknicksets staan op een ruime betonplaat waarvan het oppervlak stroef is gemaakt. Het bankje of picknickset maken onderdeel uit van dezelfde programmaliijn, zijn onderhoudsvriendelijk en niet gevoelig voor vernieling/diefstal. Uitgesproken kleuren zijn niet gewenst: de voorkeur gaat uit naar grijs of zwart. Om verrommeling te voorkomen is een helder en afgestemd opstellingsplan voor lichtmasten, afvalbakken, bankjes en picknicksets gewenst.



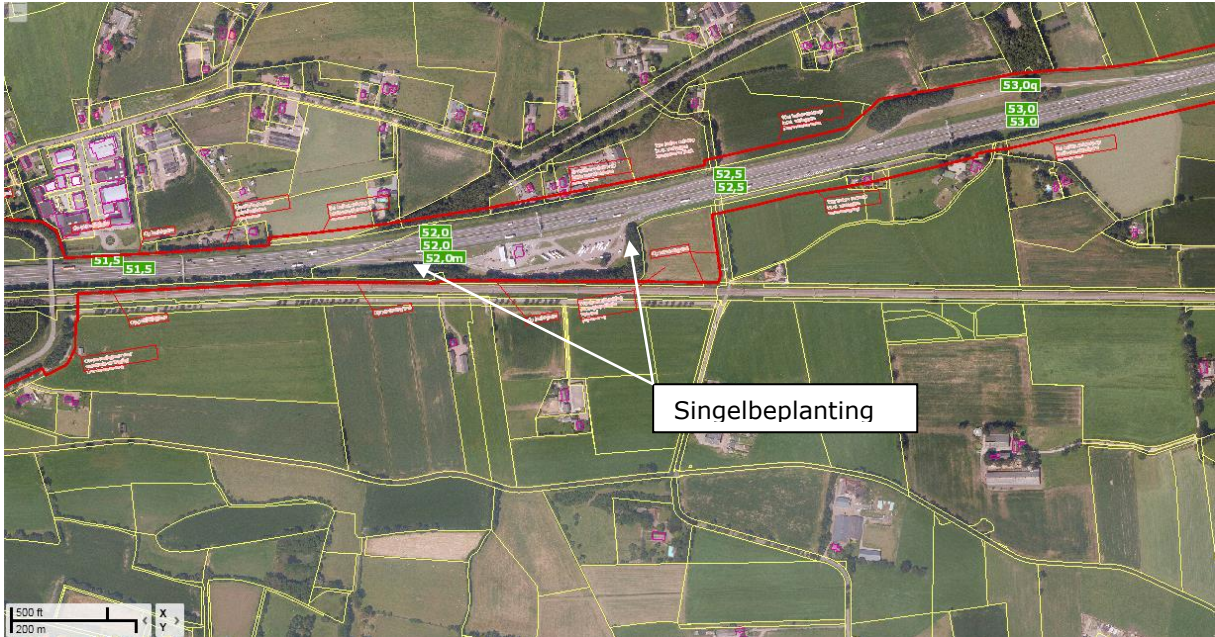
- 1.10 Bij vrachtwagenparkeerplaatsen dient rekening te worden gehouden met een ruimtereservering voor geluidswering (schermen) ter voorkoming van overlast van geluid van koelinstallaties. Uit het geluidsonderzoek moet blijken of een dergelijk scherm noodzakelijk is.
- 1.11 Bij de luifel van het benzineverkoopspunt is, in verband met de uitstraling naar de omgeving, verlichting van de bedrijfskleuren alleen toegestaan aan de voorzijde en de snelwegzijde.
- 1.12 De gevel van het benzineverkoopspunt is als één geheel aan alle vier de zijden ontworpen en vormgegeven, er is geen achterkant qua architectuur. De standaard losse containeropslagplaats aan de achterzijde is mee ontworpen in een eenzelfde architectuur en materiaalgebruik. De luifelverlichting mag alleen aan de voorzijde en de wegzijde worden toegepast.



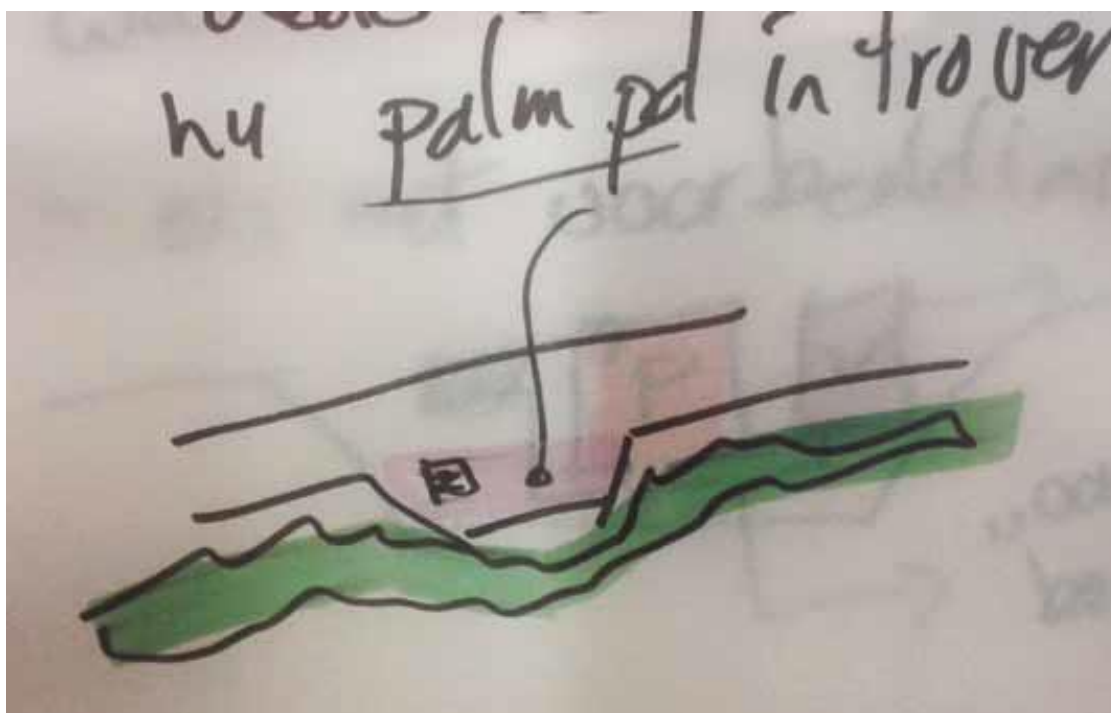
### 3 PALMPOL (bestaande verzorgingsplaats)

#### RUIMTELIJKE CONTEXT

Palmpol ligt in het kampen- essen landschap. Kenmerkend is de doorgaande singelbeplanting tussen de spoorlijn en de A1. Over lange lengte zal deze singelbeplanting verdwijnen als gevolg van de verbreding van de A1. Ter hoogte van Palmpol wijken de spoorlijn en de A1 en blijft de singelbeplanting gehandhaafd. De singelbeplanting vormt een stevig ruimtelijk kader van Palmpol.







## PROGRAMMA

Personenautoparkeerplekken	26 bestaand, uitbreiding zie Vraagspecificatie
Vrachtwagenparkeerplekken	15 bestaand, uitbreiding zie Vraagspecificatie
LZV plekken	Zie vraagspecificatie
Spiegelafstelplek	1
Electrisch oplaadpunt	bestaand handhaven

## SPECIFIEKE EISEN

- 2.1 Palmpol ligt aan de A1, uitgangspunten uit het Routeontwerp A1 zijn leidend voor het ontwerp.
- 2.2 Palmpol is een introverte verzorgingsplaats. Er is geen visueel contact (mogelijk) met de omgeving.
- 2.3 De zuidelijk gelegen singel wordt behouden en maakt onderdeel uit van het ruimtelijk ontwerp. Bij uitbreiding richting het oosten, wordt de singel ook verlengd tot de nieuwe oostgrens van de verzorgingsplaats.

## 4 NEERDUIST (bestaande verzorgingsplaats)

### RUIMTELIJKE CONTEXT

De verzorgingsplaats ligt op een overgang van kampenlandschap naar laagveengebied en op het snijvlak van stad en landschap. De aanwezige volwassen bomen zijn waardevol en maken onderdeel uit van het wegbeeld op de A1.





## PROGRAMMA

Personenautoparkeerplekken	+/- 15 bestaand, uitbreiding zie Vraagspecificatie
Vrachtwagenparkeerplekken	+/- 15 bestaand, uitbreiding zie Vraagspecificatie
LZV plekken	Zie Vraagspecificatie
Spiegelafstelplek	1
Elektrisch oplaadpunt (ruimtereservering)	voor tenminste 4 auto's

## SPECIFIEKE EISEN

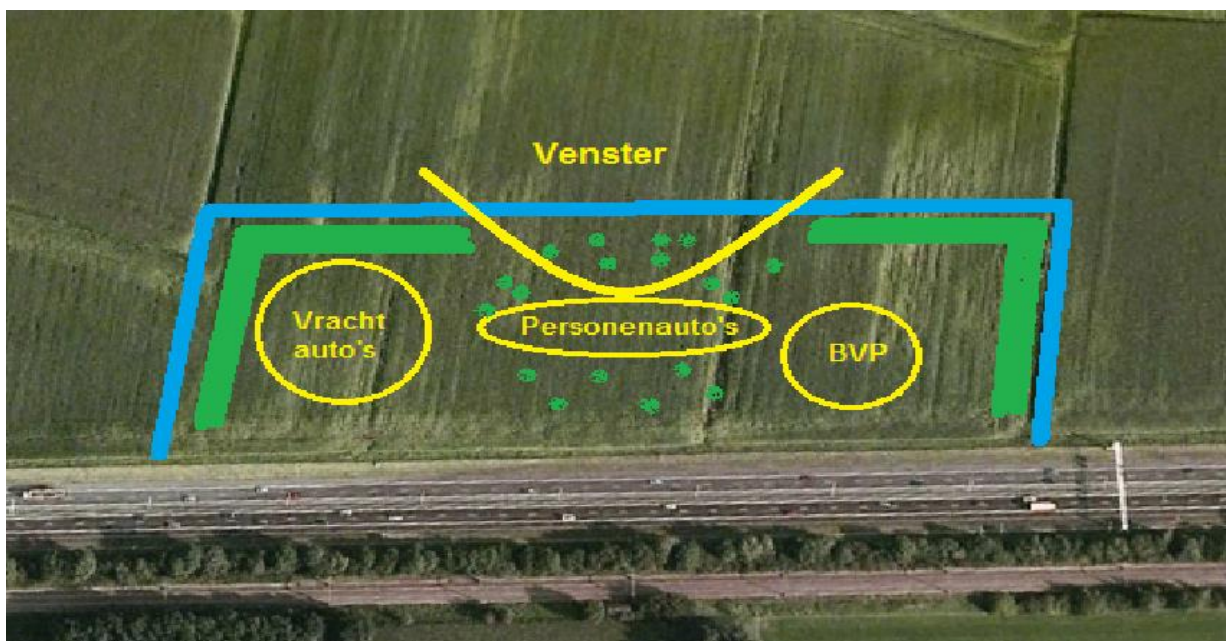
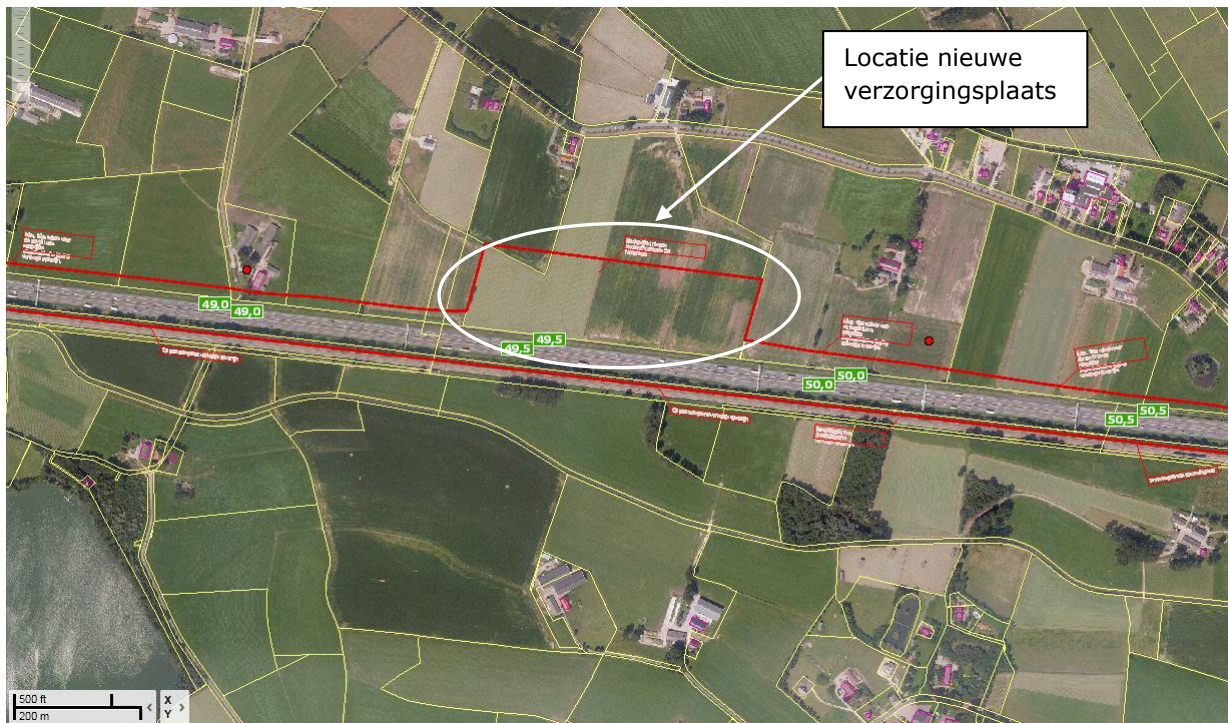
- 3.1 Neerduist ligt op de overgang van stad naar land. Er is vanaf de verzorgingsplaats goed visueel contact met het landschap middels vensters.
- 3.2 Boscompensatie voortkomend uit de maatregelen die worden genomen op Neerduist, worden niet op verzorgingsplaats Neerduist opgelost.



## 5 DE MIDDELAAR (nieuwe verzorgingsplaats)

### RUIMTELIJKE CONTEXT

De Middelaar ligt in een semi open kampenlandschap. Ruimtelijke begrenzing en verdichtingen worden gevormd door landschapelementen als erven/erfplanting, singels en laanbeplantingen.



Inrichtingsschets van een referentieontwerp nieuwe verzorgingsplaats De Middelaar



## PROGRAMMA

Personenautoparkeerplekken	Aantal, zie Vraagspecificatie
Vrachtwagenparkeerplekken	Aantal, zie Vraagspecificatie
LZV plekken	Aantal, zie Vraagspecificatie
Elektrisch oplaadpunt (ruimtereservering)	voor minimaal 2 auto's, maximaal 4 auto's

## SPECIEKE EISEN

- 4.1 De Middelaar is gelegen in een open, agrarische omgeving met op enige afstand bebouwing en weg- en erfbeplantingen. Het gebruik van de verzorgingsplaats dient vanuit de omgeving gezien niet op te vallen. Vanaf de verzorgingsplaats is juist visueel contact met de omgeving gewenst. Een dichte beplantingsstructuur rondom de verzorgingsplaats (het erfkader), in het centrale deel onderbroken door een venster brengt beide wensen bij elkaar.
- 4.2 De grens van het eigendom van Rijkswaterstaat en het groene erfkader (carré) inclusief beplantingsstructuur volgen de landschappelijke structuren en patronen, zoals een bestaande perceelsgrens of sloot.
- 4.3 De beplanting van het carré, de erfbeplanting, bestaat uit inheems gebiedseigen beplantingssoorten.
- 4.4 Binnen het groene kader, het erf, is een eigentijdse en onderscheidende inrichting en beplanting toegepast.
- 4.5 Parkeervakken voor vrachtwagens uit het zicht van de omgeving houden.
- 4.6 Gevel- en luifelijn van het brandstofverkooppunt volgen de structuurlijnen van het landschap.

## 6 Vathorst/Corlaer (nieuwe verzorgingsplaats)

### RUIMTELIJKE CONTEXT

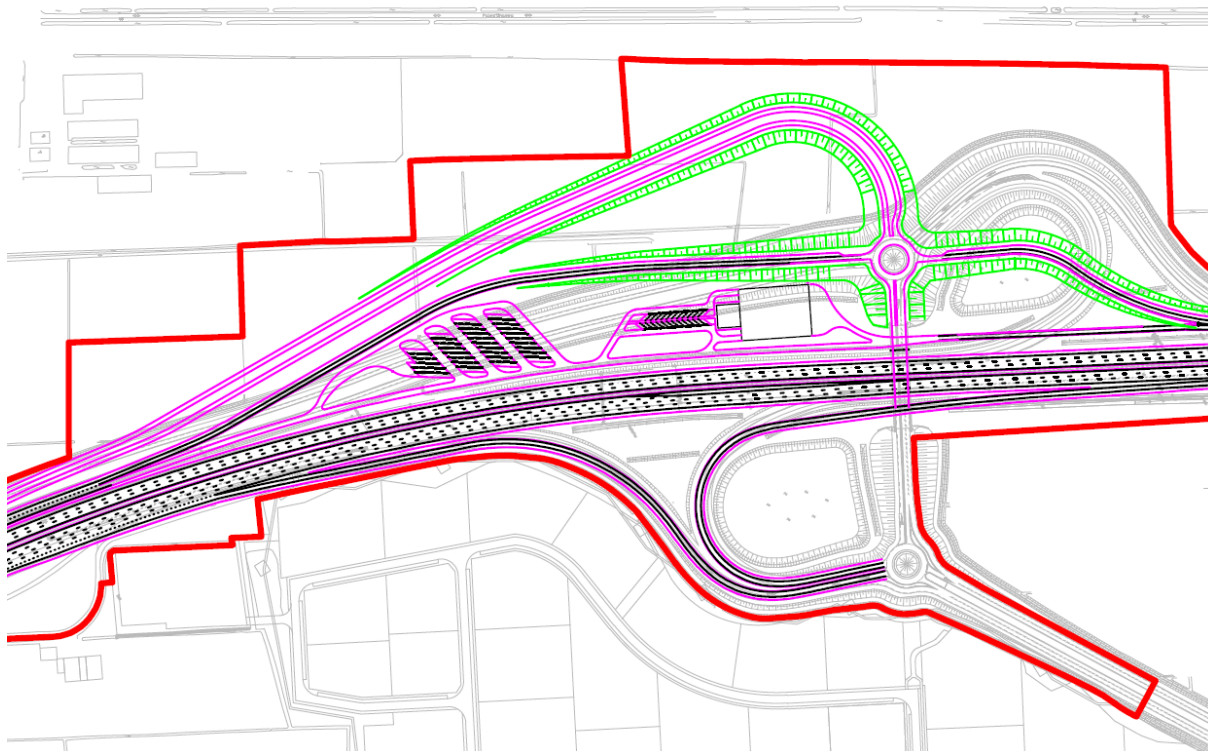
Verzorgingsplaats Vathorst/Corlaer ligt in een agrarisch gebied met een opstreckende verkaveling dat aan de zuidzijde scherp begrensd wordt door de standsrand van Amersfoort Vathorst. Aan de oostzijde is de A28 de grens tussen het open gebied en de bedrijventerreinen en woonwijken van Nijkerk. deze wijken bevinden zich achter een grondwal met topscherm. De A28 ligt passend in de rechtlijnige kavelstructuur. Ter hoogte van de aansluiting buigt de A28 af richting knooppunt Hoevelaken. Aan de oostzijde van de aansluiting Vathorst/Corlaer is een bedrijventerrein / kantoorlocatie als zichtlocatie in ontwikkeling.



Figuur 6.1: beoogde locatie verzorgingsplaats Vathorst / Corlaer

#### Locatie verzorgingsplaats

De nieuwe verzorgingsplaats ligt is de zuidwestelijke oksel van de aansluiting (zie figuur 6.2). De toerit vormt de ruimtelijke begrenzing van de verzorgingsplaats aan de landzijde. De ligging van zowel de toerit als de Verbindingsweg moet worden aangepast. In het noordwestelijke deel van de aansluiting vervalt de toerit en moet de afrit worden verlegd.



Figuur 6.2: Indicatieve inrichtingsschets verzorgingsplaats Vathorst/Corlaer

## PROGRAMMA

Personenautoparkeerplekken	Aantal, zie Vraagspecificatie
Vrachtwagenparkeerplekken	Aantal, zie Vraagspecificatie
LZV plekken	Aantal, zie Vraagspecificatie
Elektrisch oplaadpunt (ruimtereservering)	voor minimaal 2 auto's, maximaal 4 auto's

## SPECIEKE EISEN

- 6.1 De verzorgingsplaats ligt ingesloten tussen de autosnelweg enerzijds en de toerit richting knooppunt Hoevelaken en de toegangsweg naar Amersfoort Vathorst (Verbindingsweg) anderzijds. Het brandstofverkoop punt ligt aan het begin van de verzorgingsplaats.
- 6.2 Het totaal ontwerp van de verzorgingsplaats dient op basis van een heldere conceptuele benadering, integraal en in samenhang ontworpen te worden. Er dient sprake te zijn van het integreren van het technisch en het ruimtelijk ontwerp.
- 6.3 Naast de verzorgingsplaats worden veel aanpassingen gedaan aan de aansluiting zelf (af te sluiten toerit, te verleggen afrit, nieuwe toerit, verleggen Verbindingsweg, verwijderen beplantingen e.d.). Het totaal ontwerp van de aansluiting dient eveneens integraal en in samenhang ontworpen te worden. De verschillende hoogtes en hoogteverschillen in relatie tot de inpassende maatregelen vormen hierbij een aandachtspunt.
- 6.4 De ontsluiting naar de parkeerplaatsen gebeurt voor- of achterlangs het brandstofverkoop punt. Het brandstofverkoop punt wordt dus slechts aan één zijde door auto's gepasseerd. De voorkeur gaat uit naar een ligging van de toegangsweg tussen het brandstofverkoop punt en snelweg.
- 6.5 Het aantal pompeilanden is tenminste gelijk aan aantal in het huidige brandstofverkoop punt Hooglanderveen. Gezien de beperkte fysieke ruimte zijn meer pompeilanden ongewenst.
- 6.6 In de vormgeving dient aandacht te worden geschonken aan de belevingswaarde van het dak en luifel van het brandstofverkoop punt. Deze zijn vanaf de hooggelegen Verbindingsweg waarneembaar.

- 6.7 De parkeerplaatsen voor vrachtwagens en LZV's liggen aan het eind van de verzorgingsplaats, zover mogelijk van het brandstofverkooppunt. De parkeerplaatsen voor personenauto's liggen op korte afstand van het brandstofverkooppunt.
- 6.8 De aan de buitenzijde gelegen afvoerjbaan van de verzorgingsplaats loopt zoveel mogelijk parallel aan de toerit.
- 6.9 Kruisende rijbanen op de verzorgingsplaats achter het brandstofverkooppunt worden tot een minimum beperkt.
- 6.10 Centraal op de verzorgingsplaats ligt een groene "oase" waar een aangename verblijfsplek gecreëerd dient te worden met picknicksets, bankjes, afvalbakken en beplanting (onderscheidende en karakteristieke soorten) eventueel aangevuld met grondwerk en water.
- 6.11 Tussen verzorgingsplaats en toerit dient een afschermdende, lage (talud) beplanting te komen, passend in het gebied. Referentie hierbij zijn de solitaire verzorgingsplaats Dasselaar en de taludbeplanting bij de aansluiting. Nijkerk/Zeewolde.
- 6.12 De toerit en de Verbindingsweg liggen zoveel mogelijk, parallel aan elkaar. Tussen de toerit en de Verbindingsweg een fysieke, natuurlijke scheiding aanbrengen. Evt. noodzakelijke afwatering vormgeven als wadi (geen harde technische lijnen).
- 6.13 De Verbindingsweg heeft hetzelfde profiel als in de huidige situatie en sluit naadloos aan op het bestaande profiel.
- 6.14 De verbindingsweg dient ingepast te worden door binnen de contourlijnen (een) enkele bosschage op te nemen om o.a. het beeld op het verkeer vanuit de omgeving deels te verzachten. Referentie is de huidige, te verwijderen, bosschage.
- 6.15 Door het verleggen van de afrit wordt de huidige waterplas doorsneden. De opgave is om minimaal hetzelfde wateroppervlak terug te brengen waarbij aan de landzijde aangesloten wordt op de strakke kavelstructuur.



BIJLAGE 1:

**Kijk op ruimtelijke kwaliteit van snelwegen (A001)** HB 2433098

## BIJLAGE 2:

**Kijk op ruimtelijke kwaliteit van snelwegen (A028)** HB 2433100